

รายงานสรุปดัชนีความเชื่อมั่นผู้ประกอบการภาคการผลิตของ SMEs (SMEs Manufacturing Sentiment Index: SMSI)

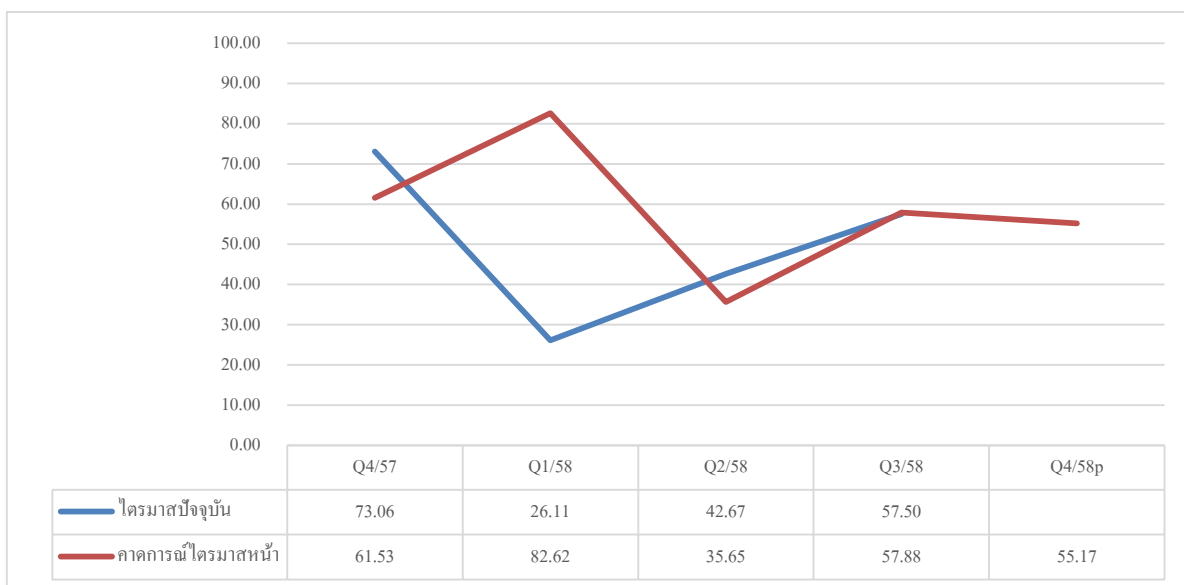
ภูมิภาคภาคใต้ ไตรมาสที่ 4 ปี พ.ศ. 2557 และ 1-3 ปี พ.ศ. 2558

บทสรุปผู้บริหาร

1. การศึกษาในภาพรวม

ดัชนีความเชื่อมั่นผู้ประกอบการภาคการผลิตของวิสาหกิจขนาดกลางและขนาดย่อมในภาพรวม ซึ่งวิเคราะห์จากข้อมูลที่ถูกจำแนกแยกตามองค์ประกอบของปัจจัยกำหนดค่าดัชนีภาคการผลิตทั้ง 6 องค์ประกอบ ซึ่งประกอบไปด้วยองค์ประกอบของธุรกิจ 6 ด้านได้แก่ (1) ยอดรับคำสั่งซื้อสินค้า (2) ปริมาณการผลิต (3) สินค้าคงคลัง (4) ต้นทุนธุรกิจ (5) กำไรสุทธิ และ (6) การจ้างงาน

ในการนี้ ได้มีการศึกษาในเชิงเปรียบเทียบจำแนกรายไตรมาสระหว่างไตรมาสที่ 4/2557 และ 1-3/2558 แสดงค่าดัชนีความเชื่อมั่นผู้ประกอบการ SMEs ภาคการผลิต เพื่อสะท้อนให้เห็นถึงความเคลื่อนไหวที่มีต่อค่าดัชนีความเชื่อมั่น ตลอดทั้งปี พ.ศ. 2558 ที่ผ่านมา จำแนกตามองค์ประกอบ และค่าดัชนีความเชื่อมั่นคาดการณ์ไตรมาสหน้าของแต่ละไตรมาสที่ได้ทำการศึกษาตลอดทั้งปี พ.ศ. 2558 ที่ผ่านมาจำแนกตามองค์ประกอบ (รายละเอียดดังภาพที่ 1)



ภาพที่ 1 แสดงค่าดัชนีความเชื่อมั่นผู้ประกอบการ SMEs ภาคการผลิต

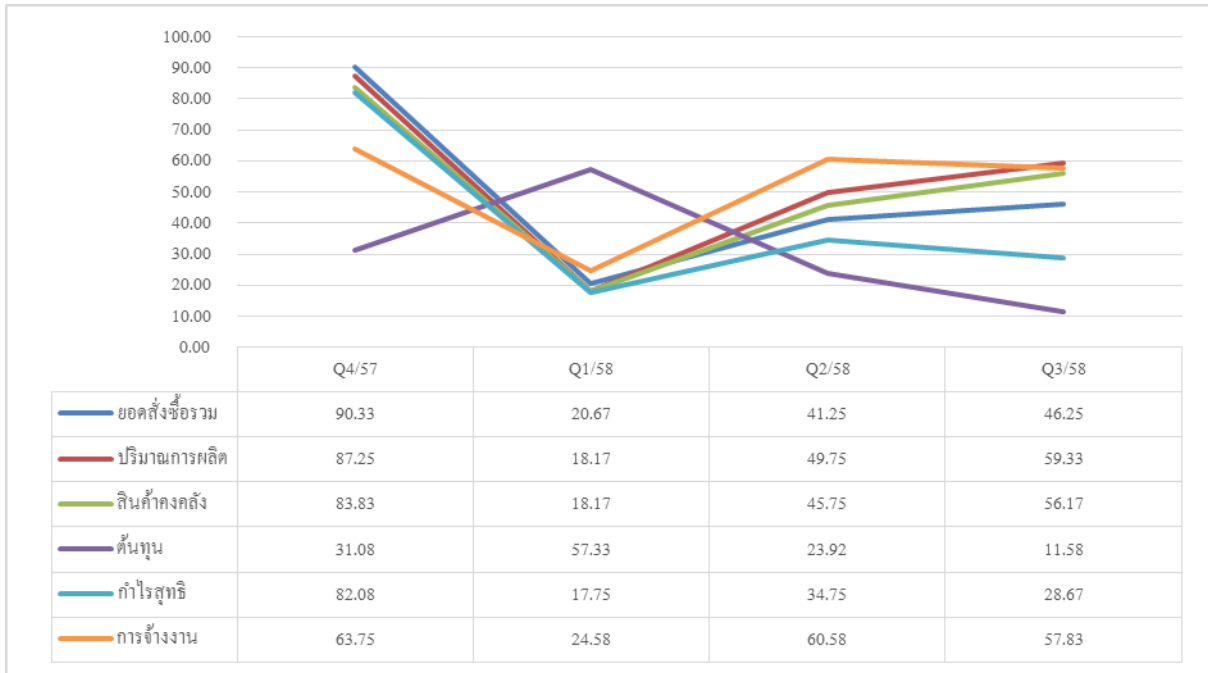
จากการศึกษา พบว่า การศึกษาในเชิงเปรียบเทียบจำแนกรายไตรมาสตลอดทั้ง 4 ไตรมาส โดยไตรมาสที่ 4/2557 มีค่าดัชนีความเชื่อมั่นอยู่ที่ระดับ 73.06 ต่อมาในปี พ.ศ. 2558 ดัชนีความเชื่อมั่นผู้ประกอบการภาคการผลิตของวิสาหกิจขนาดกลางและขนาดย่อม ในไตรมาสที่ 1/2558 มีค่าดัชนีความเชื่อมั่นอยู่ที่ระดับ 26.11 ไตรมาสที่ 2/2558 มีค่าดัชนีความเชื่อมั่นอยู่ที่ระดับ 42.67 ไตรมาสที่ 3/2558 มีค่าดัชนีความเชื่อมั่นอยู่ที่ระดับ 57.50 และคาดการณ์ไตรมาสถัดไป มีค่าดัชนีความเชื่อมั่นอยู่ที่ระดับ 55.17

อนึ่งทุกองค์ประกอบล้วนมีความเป็นเหตุเป็นผลซึ่งกันและกันที่จะมีอำนาจในการขับเคลื่อนกลไกการผลิตให้แก่ผู้ประกอบการภาคการผลิตในภาคใต้เป็นอย่างมาก เมื่อเทียบกับช่วงปีที่ผ่านมา พบว่า ตลอดทั้งปี 2558 มีค่าดัชนีความเชื่อมั่นลดลงในไตรมาสที่ 1 และไต่ระดับขึ้นมาในไตรมาสที่ 2-3 อาจจะกล่าวได้ว่า ตลอดทั้งปีเศรษฐกิจในภาพรวมของภาคการผลิตไม่ค่อยดีมากนักเมื่อเทียบกับช่วงปีที่ผ่านมา และในขณะที่เดียวกันก็มีกำลังฟื้นตัวในไตรมาสที่ 3 ขึ้นมาบ้าง จากภาวะการณ์ในไตรมาสแรกๆ ของปี

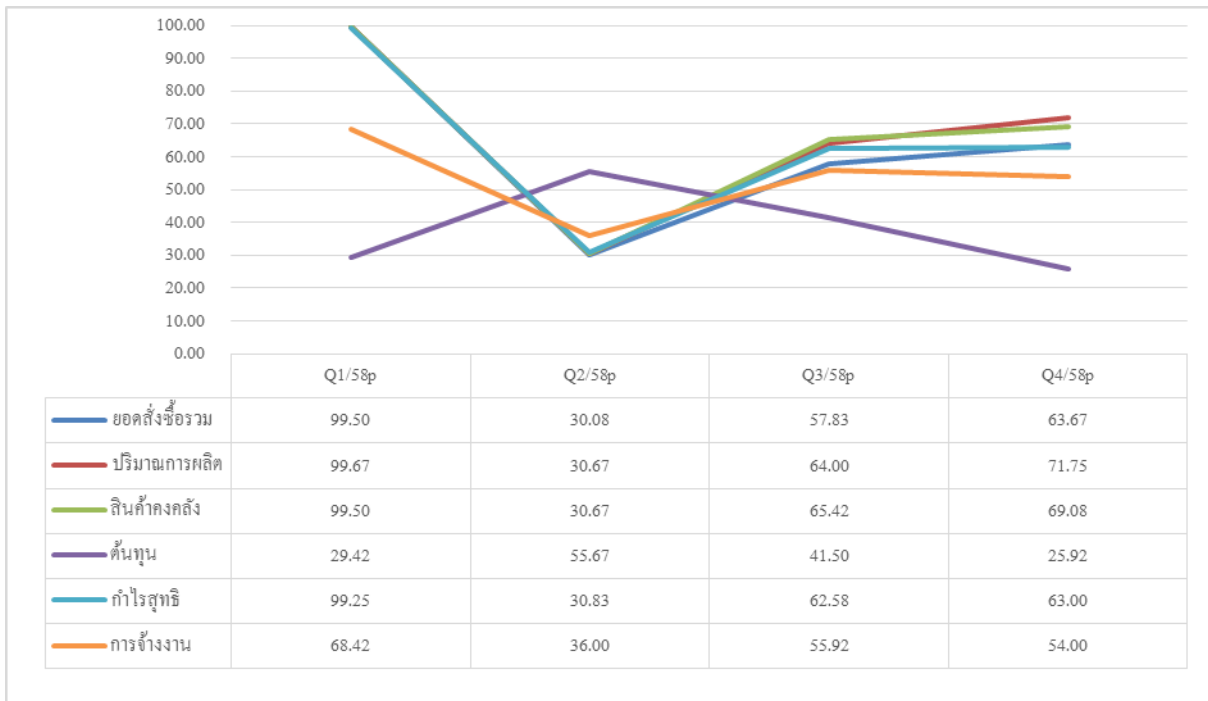
2. ดัชนีความเชื่อมั่นผู้ประกอบการ SMEs ภาคการผลิตจำแนกตามองค์ประกอบของปัจจัยกำหนดค่าดัชนี

เมื่อพิจารณาภาพรวมของค่าดัชนีความเชื่อมั่นของผู้ประกอบการ SMEs ภาคการผลิต ไตรมาสที่ 4 ปี พ.ศ. 2557 และ 1-3 ปี พ.ศ. 2558 จำแนกตามองค์ประกอบ 6 ด้าน ได้แก่ (1) ยอดรับคำสั่งซื้อสินค้า (2) ปริมาณการผลิต (3) สินค้าคงคลัง (4) ต้นทุนธุรกิจ (5) กำไรสุทธิ และ (6) การจ้างงาน

รายละเอียดดังภาพที่ 2 แสดงค่าดัชนีความเชื่อมั่นของผู้ประกอบการ SMEs ภาคการผลิตไตรมาสที่ 4 ปี พ.ศ. 2557 และ 1-3 ปี พ.ศ. 2558 จำแนกตามองค์ประกอบ 6 ด้าน เพื่อสะท้อนให้เห็นถึง ค่าดัชนีความเชื่อมั่นอย่างละเอียด ตลอดทั้งปี พ.ศ. 2558 ที่ผ่านมา และในภาพที่ 3 แสดงค่าดัชนีความเชื่อมั่นของผู้ประกอบการ SMEs ภาคการผลิต จำแนกตามองค์ประกอบ 6 ด้าน ซึ่งเป็นการคาดการณ์ไตรมาสหน้าของแต่ละไตรมาสที่ได้ทำการศึกษามาในช่วงปี พ.ศ. 2558 ที่ผ่านมา



ภาพที่ 2 แสดงค่าดัชนีความเชื่อมั่นของผู้ประกอบการ SMEs ภาคการผลิต
จำแนกตามองค์ประกอบ



ภาพที่ 3 แสดงค่าดัชนีความเชื่อมั่นของผู้ประกอบการ SMEs ภาคการผลิต

ที่มองการคาดการณ์ไตรมาสหน้า 1-3 ปี พ.ศ. 2558 จำแนกตามองค์ประกอบ

จากการศึกษาพบว่า ค่าดัชนีความเชื่อมั่นในไตรมาสที่ผ่านมาตลอดปี พ.ศ. 2558 มีการเปลี่ยนแปลงในทุกองค์ประกอบ กล่าวคือ ภาพรวมจะพบว่าในช่วงไตรมาสแรกของปีค่าดัชนีในไตรมาสที่ 1/2558 มีค่าต่ำที่สุด โดยค่าดัชนีความเชื่อมั่นลดลงจากไตรมาสที่ 4/2557 และเพิ่มขึ้นอย่างต่อเนื่องในไตรมาสที่ 2/2558 และเพิ่มขึ้นอย่างต่อเนื่องในไตรมาสที่ 3/2558 ดังรายละเอียดต่อไปนี้

ยอดคำสั่งซื้อรวม ค่าความเชื่อมั่นมีพัฒนาการที่เปลี่ยนแปลงไตรมาสที่ 4/2557 อยู่ที่ระดับ 90.33 และลดลงในไตรมาสที่ 1/2558 อยู่ที่ระดับ 20.67 เพิ่มขึ้นมาไตรมาสที่ 2/2558 อยู่ที่ระดับ 41.25 และเพิ่มขึ้นเล็กน้อยในไตรมาสที่ 3/2558 ที่ระดับ 46.25 มีการเปลี่ยนแปลงเพิ่มขึ้นอย่างต่อเนื่อง ทั้งนี้ ยอดรับคำสั่งซื้อในประเทศมีอย่างต่อเนื่อง ส่วนยอดรับคำสั่งซื้อต่างประเทศยังคงมีจำนวนไม่มากในแต่ละไตรมาส

ปริมาณการผลิต ค่าความเชื่อมั่นมีพัฒนาการที่เปลี่ยนแปลงในไตรมาสที่ 4/2557 อยู่ที่ระดับ 87.25 และลดลงในไตรมาสที่ 1/2558 อยู่ที่ระดับ 18.17 ต่อมาค่าดัชนีความเชื่อมั่นเพิ่มขึ้นในไตรมาสที่ 2/2558 อยู่ที่ระดับ 49.75 และเพิ่มขึ้นเล็กน้อยไตรมาสที่ 3/2558 ที่ระดับ 59.33

สินค้าคงคลัง ค่าความเชื่อมั่นมีพัฒนาการที่เปลี่ยนแปลงในไตรมาสที่ 4/2557 อยู่ที่ระดับ 83.83 และลดลงอย่างเห็นได้ชัดในไตรมาสที่ 1/2558 อยู่ที่ระดับ 18.17 ต่อมาค่าดัชนีที่เพิ่มขึ้นในไตรมาสที่ 2/2558 อยู่ที่ระดับ 45.75 และเพิ่มขึ้นไตรมาสที่ 3/2558 ที่ระดับ 56.17

ต้นทุนการประกอบการ ค่าความเชื่อมั่นมีพัฒนาการที่เปลี่ยนแปลงในไตรมาสที่ 4/2557 อยู่ที่ระดับ 31.08 และเพิ่มขึ้นในไตรมาสที่ 1/2558 อยู่ที่ระดับ 57.33 ต่อมาค่าดัชนีความเชื่อมั่นลดลงในไตรมาสที่ 2/2558 อยู่ที่ระดับ 23.92 และลดลงไตรมาสที่ 3/2558 ที่ระดับ 11.58

กำไรสุทธิ ค่าความเชื่อมั่นมีพัฒนาการที่เปลี่ยนแปลงในไตรมาสที่ 4/2557 อยู่ที่ระดับ 82.08 และลดลงในไตรมาสที่ 1/2558 อยู่ที่ระดับ 17.75 ต่อมาค่าดัชนีความเชื่อมั่นเพิ่มขึ้นในไตรมาสที่ 2/2558 อยู่ที่ระดับ 34.75 และลดลงไตรมาสที่ 3/2558 ที่ระดับ 28.67

การจ้างงาน ค่าความเชื่อมั่นมีพัฒนาการที่เปลี่ยนแปลงในไตรมาสที่ 4/2557 อยู่ที่ระดับ 63.75 และลดลงในไตรมาสที่ 1/2558 อยู่ที่ระดับ 24.58 ต่อมาค่าดัชนีความเชื่อมั่นเพิ่มขึ้นในไตรมาสที่ 2/2558 อยู่ที่ระดับ 60.58 และลดลงเล็กน้อยไตรมาสที่ 3/2558 ที่ระดับ 57.88

เนื่องจากในรอบปี พ.ศ. 2557 ที่ผ่านมามีภาคการผลิตมีการผลิต และการลงทุนจำนวนมากเพื่อวางแผนจัดการกับสินค้าในคลังให้มีจำนวนมากพอที่จะวางแผนเพื่อการส่งขายตลอดทั้งปี 2558 และซึ่งจะเห็นว่า มีการเพิ่มขึ้นของ ยอดคำสั่งซื้อ สินค้าคงคลัง และกำลังการผลิตในไตรมาสที่ 3/2558 ซึ่งเป็นช่วงปลายปี ในขณะที่ ต้นทุนประกอบการ กำไรสุทธิ และการจ้างงานมีค่าดัชนีที่ลดลง เนื่องจากไม่มีการขยับตัวของการลงทุนเพิ่มจำนวนการผลิตในช่วงไตรมาสที่ 1-3/2558

3. ดัชนีความเชื่อมั่นผู้ประกอบการ SMEs ภาคการผลิตจำแนกตามสาขาอุตสาหกรรมในภูมิภาคภาคใต้

เมื่อพิจารณาถึงค่าดัชนีความเชื่อมั่นผู้ประกอบการ SMEs ภาคการผลิตไตรมาสที่ 4/2557 และไตรมาสที่ 1-3 ที่ผ่านมามีแนวโน้มเปลี่ยนแปลงทุกองค์ประกอบอย่างต่อเนื่อง ซึ่งสะท้อนให้เห็นถึงการชะลอตัวของภาคการผลิตเพื่อรับการเปลี่ยนแปลงของเศรษฐกิจในช่วงปลายปีที่จะมีกำลังซื้อคำสั่งซื้อเพิ่มขึ้นในทุกช่วงปี ดังนั้น การพิจารณาค่าความเชื่อมั่นของภาคการผลิตเพื่อให้เห็นภาพย่อยของอุตสาหกรรมการผลิต ผู้จัดทำจึงได้ทำการวิเคราะห์จำแนกออกเป็น 3 กลุ่มอุตสาหกรรม รวมทั้งหมด 10 สาขาอุตสาหกรรม ดังนี้

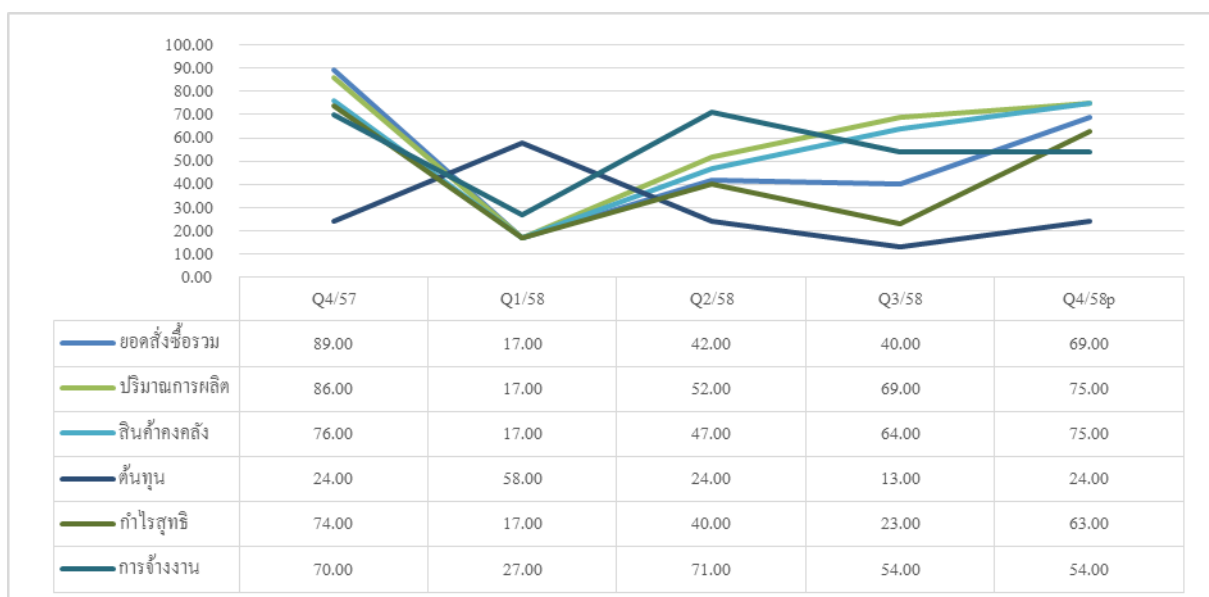
3.1 กลุ่มอุตสาหกรรมวิศวกรรม

1) สาขาอุตสาหกรรมเครื่องจักร

ในภาพรวมพบว่า ตลอดทั้งไตรมาสมีการเปลี่ยนแปลงขึ้นลง โดยที่ในไตรมาสที่ 4/2557 และไตรมาสที่ 1-3 ที่ผ่านมามีแนวโน้มเปลี่ยนแปลงเพิ่มขึ้นอย่างต่อเนื่อง ยกเว้นด้านต้นทุนประกอบที่ลดลงในช่วงเปลี่ยนผ่านระหว่างไตรมาสที่ 1-3/2558

ค่าดัชนีความเชื่อมั่นด้านยอดคำสั่งซื้อโดยรวมในไตรมาสที่ 3/2558 อยู่ที่ 40.00 ปริมาณการผลิตอยู่ที่ระดับ 69.00 ด้านสินค้าคงคลังอยู่ที่ระดับ 64.00 ต้นทุนประกอบอยู่ที่ระดับ 13.00 ด้านกำไรสุทธิอยู่ที่ระดับ 23.00 การจ้างงานอยู่ที่ระดับ 54.00

ในภาพรวมพบว่า การคาดการณ์ใน 3 เดือนข้างหน้าจะมีค่าดัชนีความเชื่อมั่นสูงขึ้นในองค์ประกอบด้านยอดคำสั่งซื้อโดยรวม ปริมาณการผลิต สินค้าคงคลัง ต้นทุนประกอบ และกำไรสุทธิ ดังภาพที่ 4 แสดงค่าดัชนีความเชื่อมั่นผู้ประกอบการ SMEs ภาคการผลิตสาขาอุตสาหกรรมเครื่องจักร



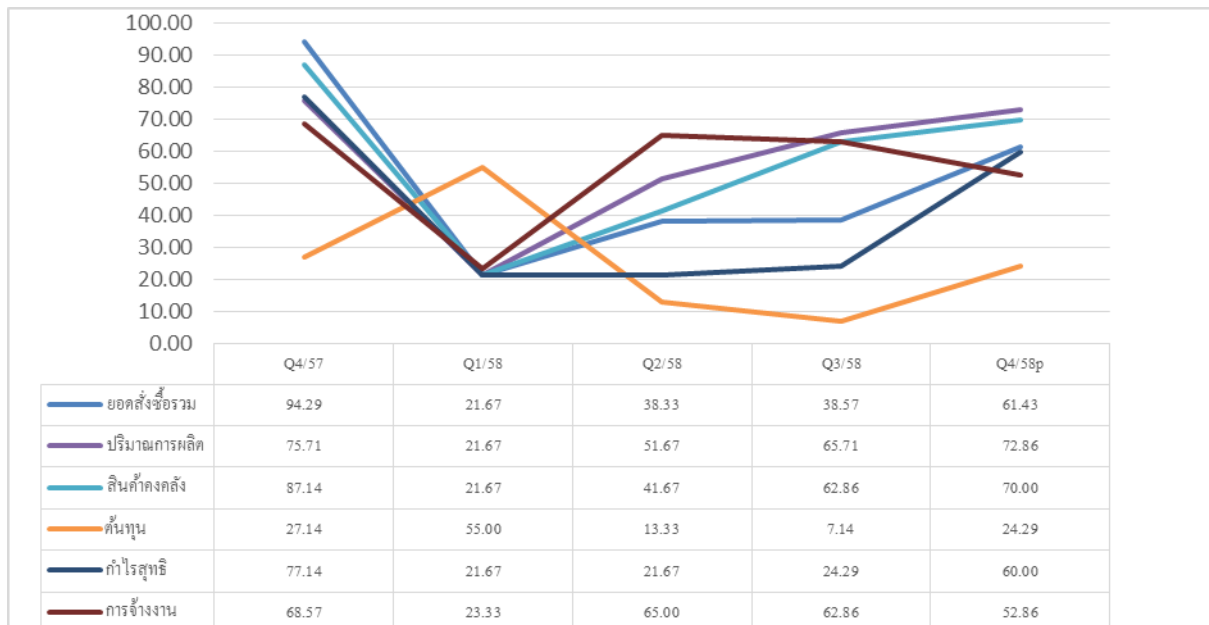
ภาพที่ 4 แสดงค่าดัชนีความเชื่อมั่นผู้ประกอบการ SMEs ภาคการผลิต สาขาอุตสาหกรรมเครื่องจักร

2) สาขาอุตสาหกรรมเหล็กโลหะและผลิตภัณฑ์

ในภาพรวมพบว่า ไตรมาสที่ 4/2557 และตลอดทั้งไตรมาสมีการเปลี่ยนแปลงเพิ่มขึ้นตลอดช่วงไตรมาส 1-3/2558 เป็นการเปลี่ยนแปลงเพิ่มขึ้นอย่างต่อเนื่องยกเว้นด้านต้นทุนประกอบการ

ค่าดัชนีความเชื่อมั่นด้านยอดคำสั่งซื้อโดยรวมในไตรมาสที่ 3/2558 อยู่ที่ 38.57 ปริมาณการผลิตอยู่ที่ระดับ 65.71 ด้านสินค้าคงคลังอยู่ที่ระดับ 62.86 ต้นทุนประกอบการอยู่ที่ระดับ 7.14 ด้านกำไรสุทธิอยู่ที่ระดับ 24.29 การจ้างงานอยู่ที่ระดับ 62.86

ในภาพรวมพบว่า การคาดการณ์ใน 3 เดือนข้างหน้าจะมีค่าดัชนีความเชื่อมั่นสูงขึ้นในองค์ประกอบดัชนียอดคำสั่งซื้อโดยรวม ปริมาณการผลิต สินค้าคงคลัง ต้นทุนประกอบการ กำไรสุทธิ และการจ้างงาน ตามองค์ประกอบ ดังภาพที่ 4 แสดงค่าดัชนีความเชื่อมั่นผู้ประกอบการ SMEs ภาคการผลิตสาขาอุตสาหกรรมเหล็กโลหะและผลิตภัณฑ์



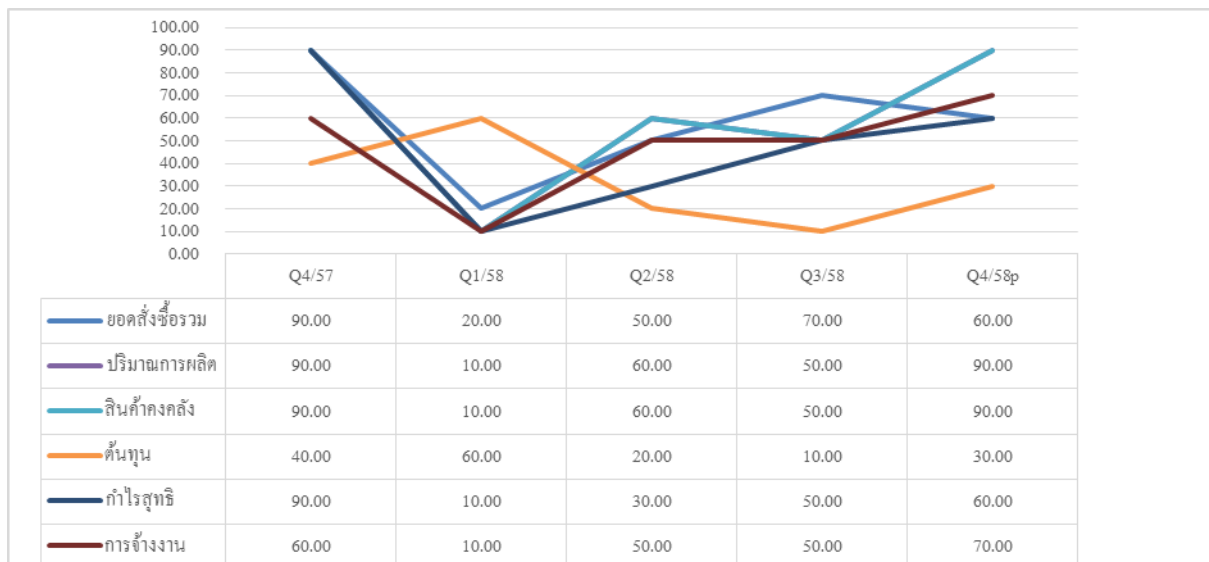
ภาพที่ 5 แสดงค่าดัชนีความเชื่อมั่นผู้ประกอบการ SMEs ภาคการผลิต
สาขาอุตสาหกรรมเหล็กโลหะและผลิตภัณฑ์

3) สาขาอุตสาหกรรมการผลิตยานยนต์รถพ่วงและรถกึ่งรถพ่วง

ในภาพรวมพบว่า ไตรมาสที่ 4/2557 ตลอดทั้งไตรมาสมีการเปลี่ยนแปลงลดลงในไตรมาสที่ 1/2558 ยกเว้นต้นทุนการผลิตที่ลดกำลังลงในทุกไตรมาสของปี 2558

ค่าดัชนีความเชื่อมั่นด้านยอดคำสั่งซื้อโดยรวมในไตรมาสที่ 3/2558 อยู่ที่ 70.00 ปริมาณการผลิตอยู่ที่ระดับ 50.00 ด้านสินค้าคงคลังอยู่ที่ระดับ 50.00 ต้นทุนประกอบการอยู่ที่ระดับ 10.00 ด้านกำไรสุทธิอยู่ที่ระดับ 50.00 การจ้างงานอยู่ที่ระดับ 50.00

ในภาพรวมพบว่าการคาดการณ์ใน 3 เดือนข้างหน้าจะมีค่าดัชนีความเชื่อมั่นเปลี่ยนแปลงสูงขึ้นในองค์ประกอบดัชนียอดคำสั่งซื้อโดยรวม ปริมาณการผลิต สินค้าคงคลัง ต้นทุนประกอบการ กำไรสุทธิ และการจ้างงาน ดังภาพที่ 6 แสดงค่าดัชนีความเชื่อมั่นผู้ประกอบการ SMEs ภาคการผลิตสาขาอุตสาหกรรมการผลิตยานยนต์รถพ่วงและรถกึ่งรถพ่วง



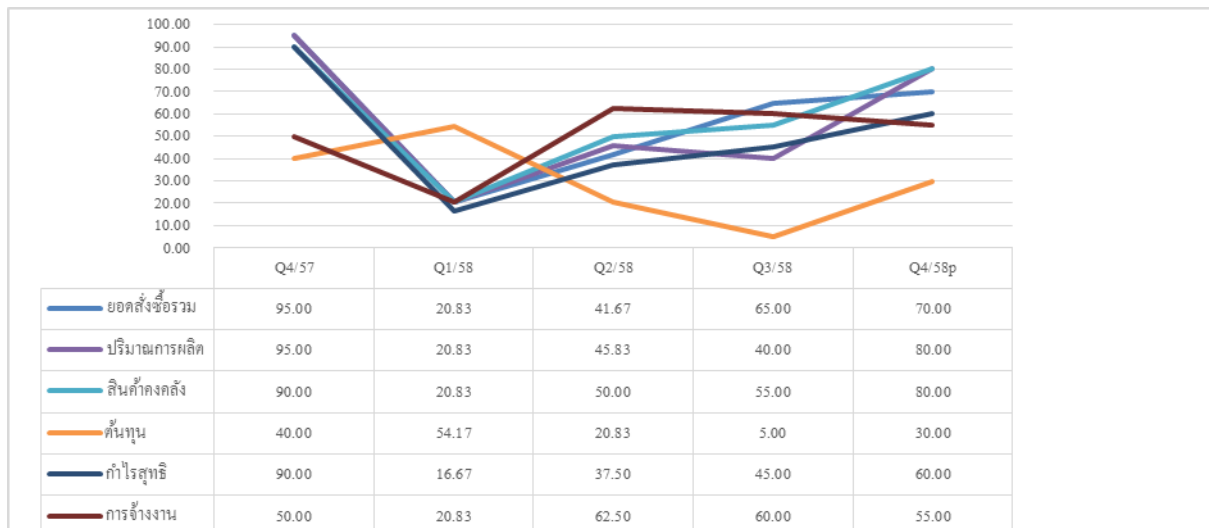
ภาพที่ 6 แสดงค่าดัชนีความเชื่อมั่นผู้ประกอบการ SMEs ภาคการผลิต
สาขาอุตสาหกรรมการผลิตยานยนต์รถพ่วงและรถกึ่งรถพ่วง

4) สาขาอุตสาหกรรมการผลิตเครื่องจักรใช้พลังงานไฟฟ้าและเครื่องมือไฟฟ้าฯ

ในภาพรวมพบว่า ไตรมาสที่ 4/2557 ตลอดทั้งไตรมาสมีการเปลี่ยนแปลงเพิ่มขึ้นในด้านต้นทุนการผลิตไตรมาสที่ 1/2558 อย่างไรก็ตามในองค์ประกอบนี้เองก็ลดจำนวนลงอย่างเห็นได้ชัดใน 3/2558 สะท้อนให้เห็นว่าผู้ประกอบการมีการวางแผนเพื่อการผลิตในช่วงแรกและลดลงในช่วงท้ายของปี

ค่าดัชนีความเชื่อมั่นด้านยอดคำสั่งซื้อโดยรวมในไตรมาสที่ 3/2558 อยู่ที่ 65.00 ปริมาณการผลิตอยู่ที่ระดับ 40.00 ด้านสินค้าคงคลังอยู่ที่ระดับ 55.00 ต้นทุนประกอบการอยู่ที่ระดับ 5.00 ด้านกำไรสุทธิอยู่ที่ระดับ 45.00 การจ้างงานอยู่ที่ระดับ 60.00

ในภาพรวมพบว่า การคาดการณ์ใน 3 เดือนข้างหน้าจะมีค่าดัชนีความเชื่อมั่นสูงขึ้นในองค์ประกอบยอดคำสั่งซื้อโดยรวม ปริมาณการผลิต สินค้าคงคลัง ต้นทุนประกอบการ และกำไรสุทธิ ดังภาพที่ 7 แสดงค่าดัชนีความเชื่อมั่นผู้ประกอบการ SMEs ภาคการผลิตสาขาอุตสาหกรรมการผลิตเครื่องจักรใช้พลังงานไฟฟ้าและเครื่องมือไฟฟ้าฯ



ภาพที่ 7 แสดงค่าดัชนีความเชื่อมั่นผู้ประกอบการ SMEs ภาคการผลิต
สาขาอุตสาหกรรมการผลิตเครื่องจักรใช้พลังงานไฟฟ้าและเครื่องมือไฟฟ้าฯ

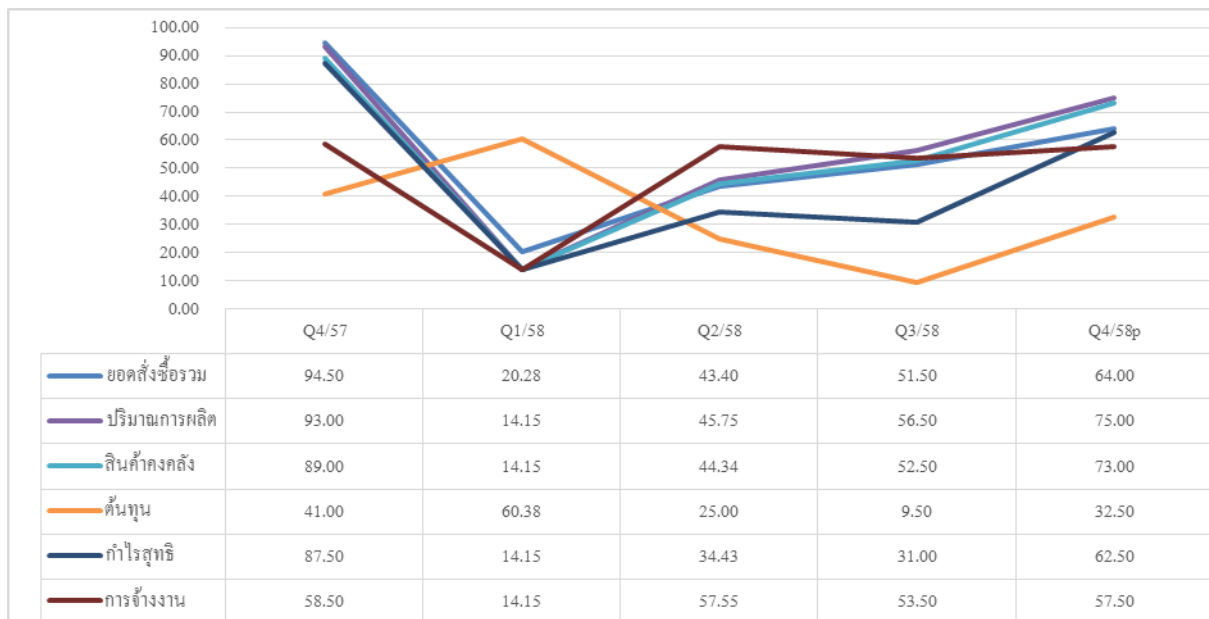
2. กลุ่มอุตสาหกรรมเบา

5) สาขาอุตสาหกรรมแร่โลหะ (ใช้ในการก่อสร้าง)

ในภาพรวมพบว่า ไตรมาสที่ 4/2557 ตลอดทั้งไตรมาสมีการเปลี่ยนแปลงเพิ่มขึ้นในด้านต้นทุนการผลิตไตรมาสที่ 1/2558 อย่างไรก็ตามในองค์ประกอบนี้เองก็ลดจำนวนลงอย่างเห็นได้ชัดใน 3/2558 สะท้อนให้เห็นว่าผู้ประกอบการมีการวางแผนเพื่อการผลิตในช่วงแรกและลดลงในช่วงท้ายของปี

ค่าดัชนีความเชื่อมั่นด้านยอดคำสั่งซื้อโดยรวมในไตรมาสที่ 3/2558 อยู่ที่ 51.50 ปริมาณการผลิตอยู่ที่ระดับ 56.50 ด้านสินค้าคงคลังอยู่ที่ระดับ 52.50 ต้นทุนประกอบการอยู่ที่ระดับ 9.50 ด้านกำไรสุทธิอยู่ที่ระดับ 31.00 การจ้างงานอยู่ที่ระดับ 53.50

ในภาพรวมพบว่าการคาดการณ์ใน 3 เดือนข้างหน้าจะมีค่าดัชนีความเชื่อมั่นสูงขึ้นในองค์ประกอบยอดคำสั่งซื้อโดยรวม ปริมาณการผลิต สินค้าคงคลัง ต้นทุนประกอบการ กำไรสุทธิ และการจ้างงาน ดังภาพที่ 8 แสดงค่าดัชนีความเชื่อมั่นผู้ประกอบการ SMEs ภาคการผลิตสาขาอุตสาหกรรมแร่โลหะ (ใช้ในการก่อสร้าง)



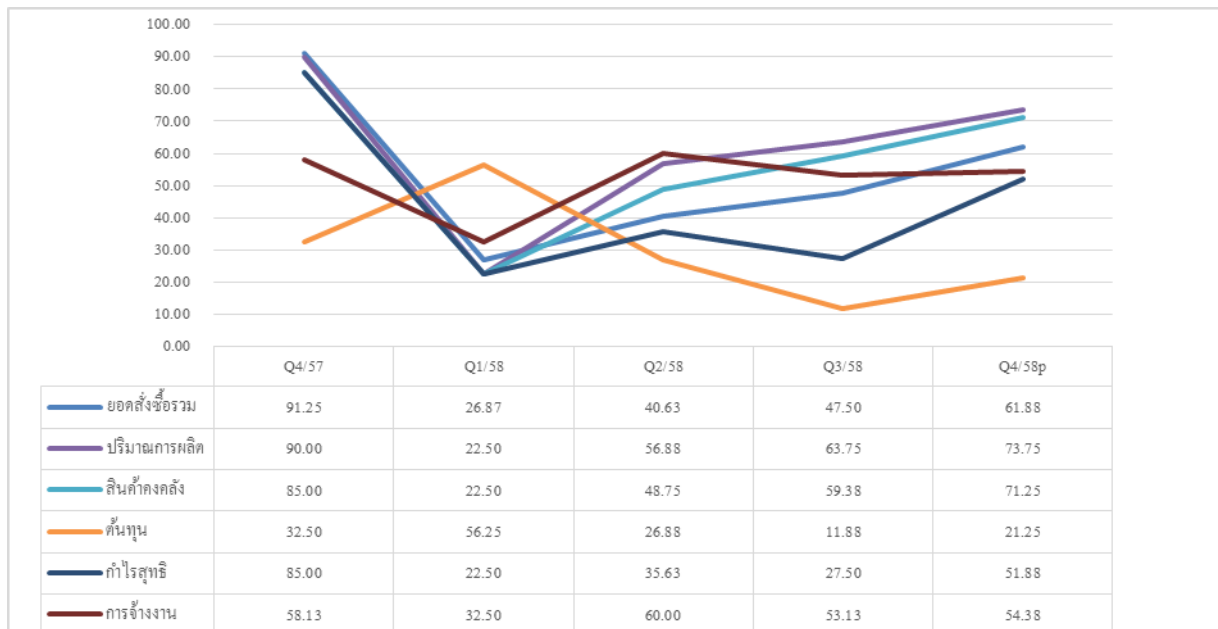
ภาพที่ 8 แสดงค่าดัชนีความเชื่อมั่นผู้ประกอบการ SMEs ภาคการผลิต
สาขาอุตสาหกรรมแร่โลหะ (ใช้ในการก่อสร้าง)

6) สาขาอุตสาหกรรมเฟอร์นิเจอร์

ในภาพรวมพบว่า ตลอดทั้งไตรมาสมีการเปลี่ยนแปลงเพิ่มขึ้นลงตลอดช่วงไตรมาส 1-3/2558 เป็นการเปลี่ยนแปลงเพิ่มขึ้นอย่างต่อเนื่อง ในองค์ประกอบด้านต้นทุนประกอบการภายหลังจากไตรมาสที่ 4/2557 โดยองค์ประกอบด้านอื่นๆ มีค่าความเชื่อมั่นลดลงจากไตรมาสที่ 4/2557

ค่าดัชนีความเชื่อมั่นด้านยอดขายสั่งซื้อโดยรวมในไตรมาสที่ 3/2558 อยู่ที่ 47.50 ปริมาณการผลิตอยู่ที่ระดับ 63.75 ด้านสินค้าคงคลังอยู่ที่ระดับ 59.38 ต้นทุนประกอบการอยู่ที่ระดับ 11.88 ด้านกำไรสุทธิอยู่ที่ระดับ 27.50 การจ้างงานอยู่ที่ระดับ 53.13

ในภาพรวมพบว่าการคาดการณ์ใน 3 เดือนข้างหน้าจะมีค่าดัชนีความเชื่อมั่นสูงขึ้นในทุกองค์ประกอบ ได้แก่ยอดขายสั่งซื้อโดยรวม ปริมาณการผลิต สินค้าคงคลัง ต้นทุนประกอบการ กำไรสุทธิและการจ้างงาน ดังภาพที่ 9 แสดงค่าดัชนีความเชื่อมั่นผู้ประกอบการ SMEs ภาคการผลิตสาขาอุตสาหกรรมเฟอร์นิเจอร์



ภาพที่ 9 แสดงค่าดัชนีความเชื่อมั่นผู้ประกอบการ SMEs ภาคการผลิต สาขาอุตสาหกรรมเฟอร์นิเจอร์

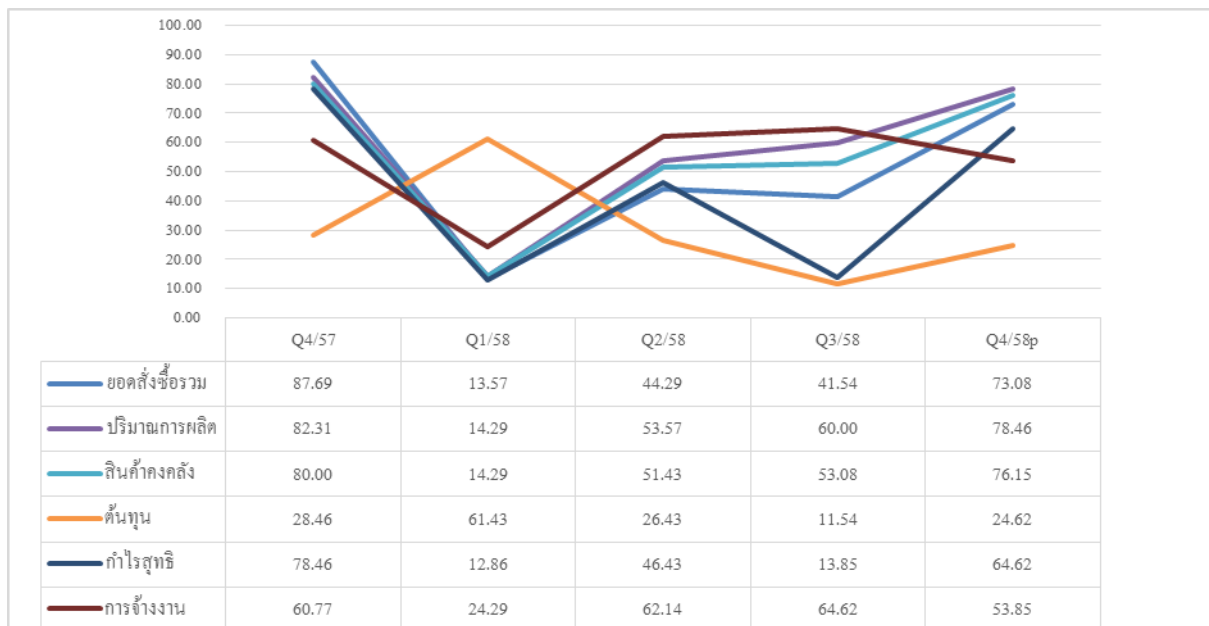
3. กลุ่มอุตสาหกรรมใช้ทรัพยากรธรรมชาติ

7) สาขาอุตสาหกรรมยางและผลิตภัณฑ์จากยาง

ในภาพรวมพบว่า ตลอดทั้งไตรมาสมีการเปลี่ยนแปลงเพิ่มขึ้นตลอดช่วงไตรมาส 1-3/2558 โดยเป็นการเปลี่ยนแปลงของต้นทุนประกอบการในไตรมาสที่ 1/2558 เพิ่มขึ้นมาจากไตรมาสที่ผ่านมา และในไตรมาสที่ 2-3 มีต้นทุนประกอบการที่ลดลงอย่างต่อเนื่อง ซึ่งสอดคล้องกับองค์ประกอบด้านปริมาณการผลิต ส่วนองค์ประกอบอื่นๆ มีการเพิ่มขึ้นและลดลงอย่างผันผวนทั้งปี

ค่าดัชนีความเชื่อมั่นด้านยอดคำสั่งซื้อโดยรวมในไตรมาสที่ 3/2558 อยู่ที่ 41.54 ปริมาณการผลิตอยู่ที่ระดับ 60.00 ด้านสินค้าคงคลังอยู่ที่ระดับ 53.08 ต้นทุนประกอบการอยู่ที่ระดับ 11.54 ด้านกำไรสุทธิอยู่ที่ระดับ 13.85 การจ้างงานอยู่ที่ระดับ 64.62

ในภาพรวมพบว่า การคาดการณ์ใน 3 เดือนข้างหน้าจะมีค่าดัชนีความเชื่อมั่นสูงขึ้นในองค์ประกอบยอดคำสั่งซื้อโดยรวม ปริมาณการผลิต สินค้าคงคลัง ต้นทุนประกอบการ และกำไรสุทธิ ดังภาพที่ 10 แสดงค่าดัชนีความเชื่อมั่นผู้ประกอบการ SMEs ภาคการผลิตสาขาอุตสาหกรรมยางและผลิตภัณฑ์จากยาง



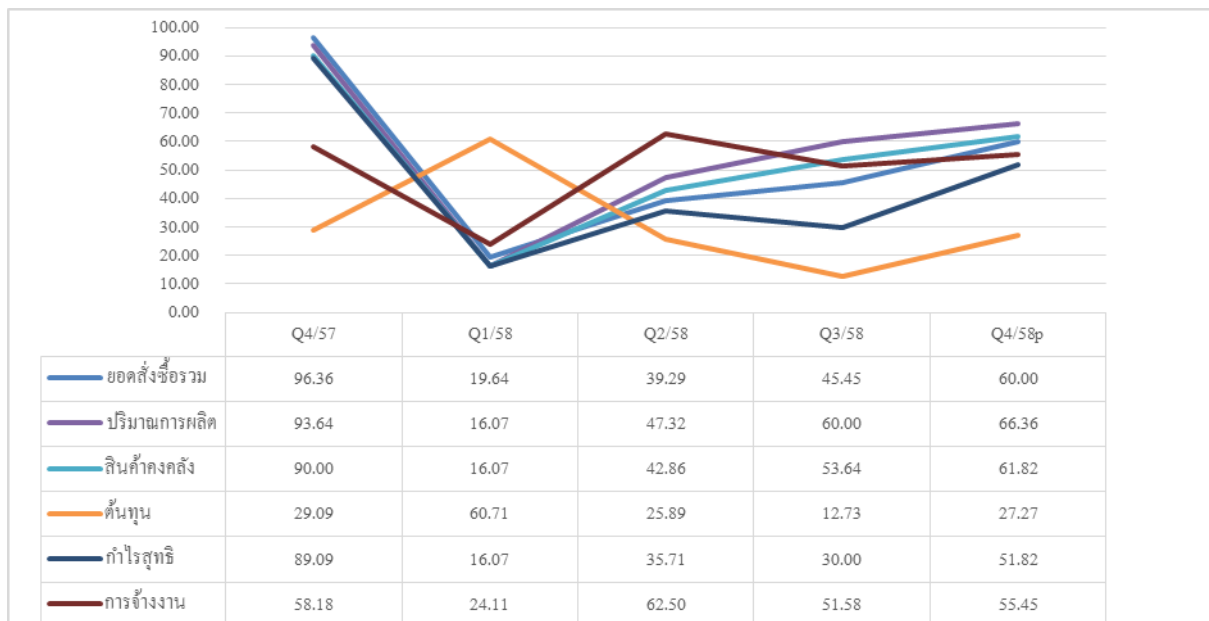
ภาพที่ 10 แสดงค่าดัชนีความเชื่อมั่นผู้ประกอบการ SMEs ภาคการผลิต
สาขาอุตสาหกรรมยางและผลิตภัณฑ์จากยาง

8) สาขาอุตสาหกรรมอาหาร: กลุ่มผลิตภัณฑ์จากพืชแป็งและอาหารสำเร็จรูป

ในภาพรวมพบว่า ตลอดทั้งไตรมาสมีการเปลี่ยนแปลงเพิ่มขึ้นลงตลอดช่วงไตรมาส 1-3/2558 โดยเป็นการเปลี่ยนแปลงของต้นทุนประกอบการในไตรมาสที่ 1/2558 เพิ่มขึ้นมาจากไตรมาสที่ผ่านมา และในไตรมาสที่ 2-3 มีต้นทุนประกอบการที่ลดลงอย่างต่อเนื่อง ส่วนองค์ประกอบอื่นๆ มีการเพิ่มขึ้นและลดลงอย่างผันผวนทั้งปี

ค่าดัชนีความเชื่อมั่นด้านยอดคำสั่งซื้อโดยรวมในไตรมาสที่ 3/2558 อยู่ที่ 45.45 ปริมาณการผลิตอยู่ที่ระดับ 60.00 ด้านสินค้าคงคลังอยู่ที่ระดับ 53.64 ต้นทุนประกอบการอยู่ที่ระดับ 12.73 ด้านกำไรสุทธิอยู่ที่ระดับ 30.00 การจ้างงานอยู่ที่ระดับ 51.58

ในภาพรวมพบว่า การคาดการณ์ใน 3 เดือนข้างหน้าจะมีค่าดัชนีความเชื่อมั่นสูงขึ้นในองค์ประกอบได้แก่ยอดคำสั่งซื้อโดยรวม ปริมาณการผลิต สินค้าคงคลัง ต้นทุนประกอบการ กำไรสุทธิและการจ้างงาน ตามองค์ประกอบ ดังภาพที่ 11 แสดงค่าดัชนีความเชื่อมั่นผู้ประกอบการ SMEs ภาคการผลิตสาขาอุตสาหกรรมอาหาร: กลุ่มผลิตภัณฑ์จากพืชแป็งและอาหารสำเร็จรูป



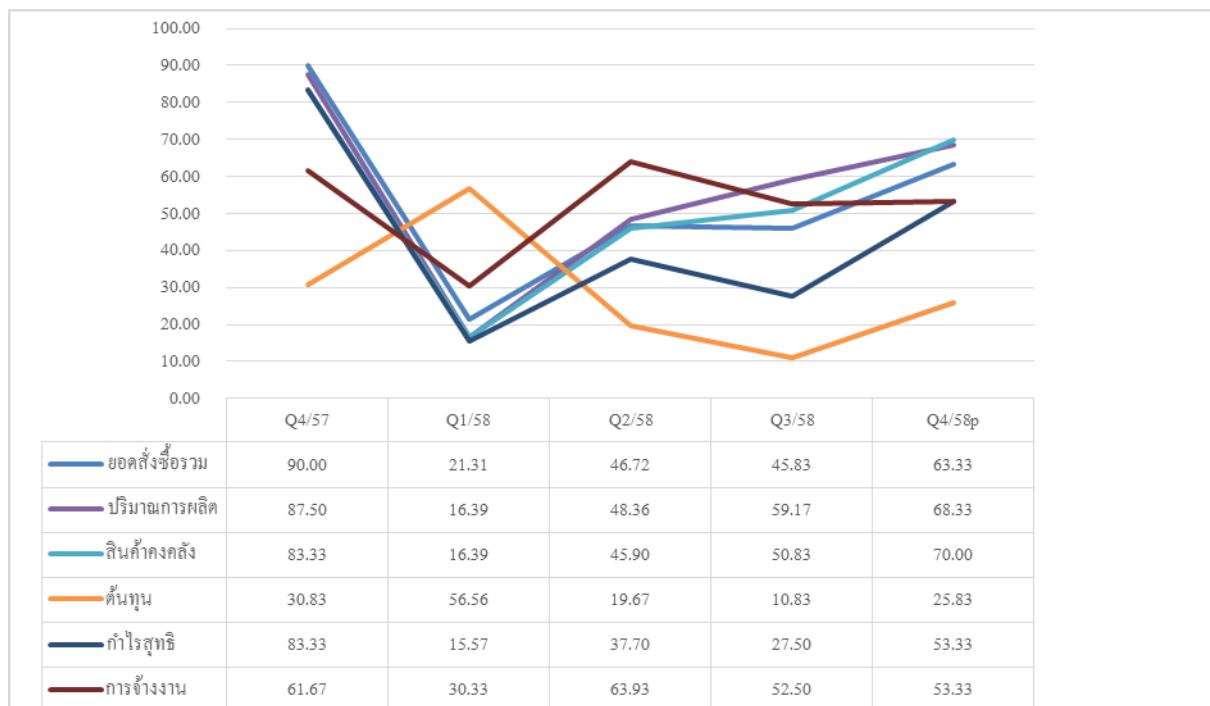
ภาพที่ 11 แสดงค่าดัชนีความเชื่อมั่นผู้ประกอบการ SMEs ภาคการผลิต
สาขาอุตสาหกรรมอาหาร: กลุ่มผลิตภัณฑ์จากพืชแป็งและอาหารสำเร็จรูป

9) สาขาอุตสาหกรรมอาหาร: กลุ่มผลิตภัณฑ์จากสัตว์น้ำ

ในภาพรวมพบว่า ตลอดทั้งไตรมาสมีการเปลี่ยนแปลงเพิ่มขึ้นลงตลอดช่วงไตรมาส 1-3/2557 โดยเป็นการเปลี่ยนแปลงที่มีลดลงตั้งแต่ไตรมาสที่ 4/2557 และขยับตัวเพิ่มขึ้นในไตรมาสที่ 2-3/2558 ในทุกองค์ประกอบยกเว้นต้นทุนประกอบการลดลงทั้งปี 2558

ค่าดัชนีความเชื่อมั่นด้านยอดคำสั่งซื้อโดยรวมในไตรมาสที่ 3/2558 อยู่ที่ 45.83 ปริมาณการผลิตอยู่ที่ระดับ 59.17 ดัชนีสินค้าคงคลังอยู่ที่ระดับ 50.83 ต้นทุนประกอบการอยู่ที่ระดับ 10.83 ด้านกำไรสุทธิอยู่ที่ระดับ 27.50 การจ้างงานอยู่ที่ระดับ 52.50

ในภาพรวมพบว่า การคาดการณ์ใน 3 เดือนข้างหน้าจะมีค่าดัชนีความเชื่อมั่นสูงขึ้นในองค์ประกอบได้แก่ยอดคำสั่งซื้อโดยรวม ปริมาณการผลิต สินค้าคงคลัง ต้นทุนประกอบการ กำไรสุทธิและการจ้างงาน ตามองค์ประกอบ ดังภาพที่ 12 แสดงค่าดัชนีความเชื่อมั่นผู้ประกอบการ SMEs ภาคการผลิตสาขาอุตสาหกรรมอาหาร: กลุ่มผลิตภัณฑ์จากสัตว์น้ำ



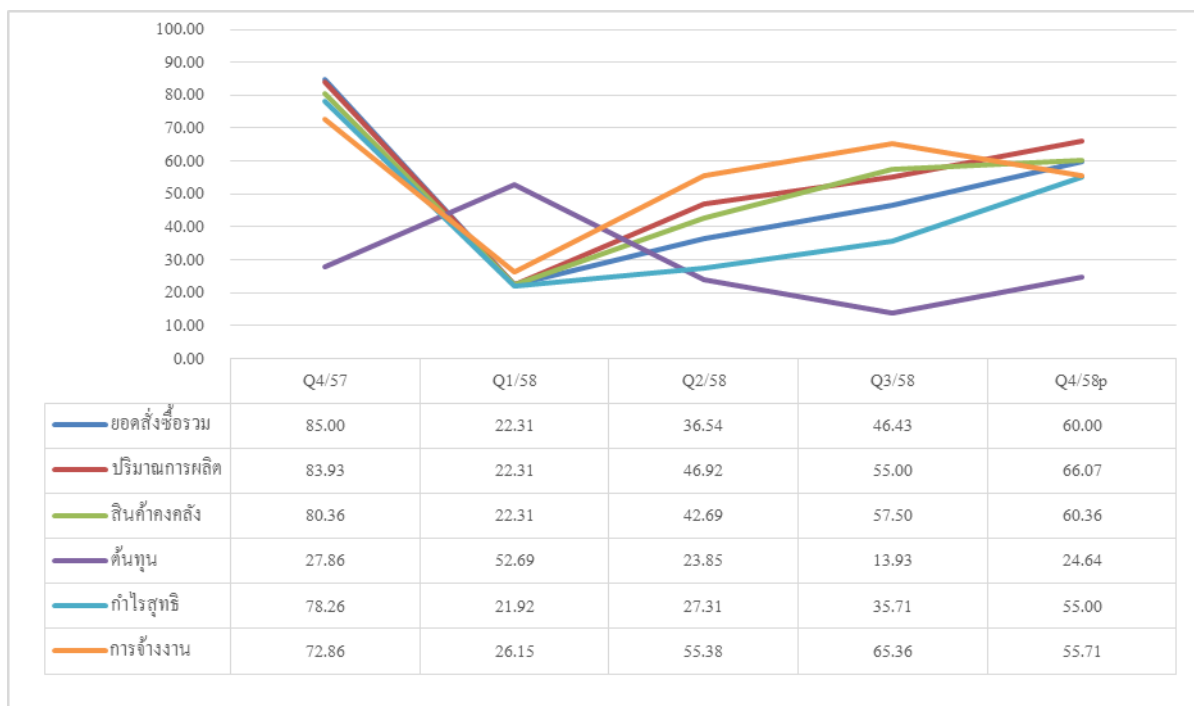
ภาพที่ 12 แสดงค่าดัชนีความเชื่อมั่นผู้ประกอบการ SMEs ภาคการผลิต
สาขาอุตสาหกรรมอาหาร: กลุ่มผลิตภัณฑ์จากสัตว์น้ำ

10) สาขาอุตสาหกรรมผลิตภัณฑ์จากไม้

ในภาพรวมพบว่า ตลอดทั้งไตรมาสมีการเปลี่ยนแปลงเพิ่มขึ้นลงตลอดช่วงไตรมาส 1-3/2557 โดยองค์ประกอบด้านต้นทุนประกอบการมีความผันผวนตั้งแต่ไตรมาสที่ 4/2557 และเพิ่มขึ้นในไตรมาสที่ 1/2558 ต่อมาเกิดการลดลงอย่างมากในไตรมาสที่ 2-3/2558 และด้านกำไรสุทธิที่ลดลงในช่วงไตรมาสที่ 1/2558 และเพิ่มขึ้นในไตรมาสที่ 2-3/2558 อย่างต่อเนื่อง

ค่าดัชนีความเชื่อมั่นด้านยอดคำสั่งซื้อโดยรวมในไตรมาสที่ 3/2558 อยู่ที่ 46.43 ปริมาณการผลิตอยู่ที่ระดับ 55.00 ด้านสินค้าคงคลังอยู่ที่ระดับ 57.50 ต้นทุนประกอบการอยู่ที่ระดับ 13.93 ด้านกำไรสุทธิอยู่ที่ระดับ 35.71 การจ้างงานอยู่ที่ระดับ 65.36

ในภาพรวมพบว่า การคาดการณ์ใน 3 เดือนข้างหน้าจะมีค่าดัชนีความเชื่อมั่นสูงขึ้นในองค์ประกอบได้แก่ยอดคำสั่งซื้อโดยรวม ปริมาณการผลิต สินค้าคงคลัง ต้นทุนประกอบการ และกำไรสุทธิ ตามองค์ประกอบ ดังภาพที่ 13 แสดงค่าดัชนีความเชื่อมั่นผู้ประกอบการ SMEs ภาคการผลิตสาขาอุตสาหกรรมผลิตภัณฑ์จากไม้



ภาพที่ 13 แสดงค่าดัชนีความเชื่อมั่นผู้ประกอบการ SMEs ภาคการผลิต สาขาอุตสาหกรรมผลิตภัณฑ์จากไม้